

# Kvalitetsklassning av *barrsågtimmer*



Från och med 1995-08-01\* gäller nya regler för kvalitetsklassning av barrsågtimmer.

De nya reglerna är resultatet av ett långvarigt och grundligt utredningsarbete med målet att ta fram ett klassningssystem byggt på följande grundprinciper: – ändamålsklassning, – mantelytebedömning, – möjlighet till objektiv mätning av kvalitetsegenskaper.

## Ändamålsklassningen

innebär att bedömningen av den enskilda stocken skall resultera i en klass som svarar mot en bestämd användning för det sågade utbytet, t.ex. högklassigt snickerivirke eller konstruktionsvirke.

## Mantelytebedömningen

innebär att stockens kvalitetsegenskaper bedöms på dess mantelyta och ändytor.

## Mätning av kvalitetsegenskaper

på stockens yta gör det möjligt att på sikt automatisera mätningen. Detta leder till ökad objektivitet och ger förutsättningar för en effektivare mätning.

## Krav på sågtimmer

Sågtimmer skall vara lämpligt att såga. Det innebär att varje stock skall vara

- avverkad av levande träd och fri från lagringsröta och insektskador i veden
- kapad i tillåten längd och diameter
- väl kvistad eller kvistad enligt avtal, fri från besvärade rotben och rak
- fri från sådana kvistar och fel som gör sågutbytet olämpligt att använda.

## Volymmätning

Volymmätning av sågtimmer får ske antingen som stockmätning eller travmätning med fastvolymbedömning.

## Volymbehandling

Stocken skall efter volymbehandling hålla minsta avtalad längd och diameter.

Fel som får behandlas med avkortning är exempelvis kvist i stockända, skogsröta, lyra, avverknings- och växtspricka samt annan krök än slängkrök. Avkortning skall göras för bristande jämnkapning samt för besvärade rotben.

Nedsättning av diametern sker för fel inne på stocken som medför lägre utbyte än som kunnat erhållas om felet inte funnits. Exempel på nedsättningsfel är öppen lyra samt slängkrök.

Fel på stocken i form av ej centrumställd tjurved, märgspricka, växtvridenhet, vattved samt stockblånad och insektskada i veden får ej volymbbehandlas.

## Kvalitetsklassning

Kvaliteten indelas i klasser, för trädslaget tall klasserna 1, 2, 3, 4 och 5 och för trädslaget gran klasserna 1, 2, 3 och 4. Den bedömda kvaliteten avser hela stocken. Tillåten förekomst av kvist bedöms på den stockhalva där kvistförekomsten inom en sträcka av 15 dm är som störst.

Kvalitetsklasser får sammanslås eller utslutas.

\* Fr. o. m. 1996-08-01 i södra Sverige



## Kvalitetsklassning av

# TALL

### Klass 1 →

Stock av klass 1, som förväntas ge högklassigt snickerivirke, skall utgöras av rot- eller mellanstock fri från kvist eller fel. Antalet årsringar i området 2-8 cm från märken i grovändan skall vara minst 20. Stocken skall vara praktiskt taget rak (båghöjd max 1 % av stockens längd).



### Klass 2 →

För att en stock skall få bedömas till klass 2 fordras att den är en topp- eller mellanstock med första friska kvist inom 15 dm från grovändan. Sågutbytet ur stocken förväntas innehålla i huvudsak friska kvistar. Toleransen för frisk kvist är hög, både vad gäller antal och storlek. Torr- och röt-kvist får finnas endast i begränsat antal. Kvistansvällningar tillåts inte liksom inte heller övriga fel.



### Klass 3

En stock av klass 3 förväntas ge ämnen för tillverkning av t.ex. dörrar, fönster och trappor. Förekomsten av kvist skall därför vara begränsad, både vad gäller antal och storlek. Även i övrigt skall stocken vara av hög kvalitet. ↓



### Klass 4 ↑

Sågutbytet ur en stock av klass 4 skall vara lämpligt för snickeri- eller byggnadsändamål med måttliga krav på virkets kvalitet. Friska eller torra kvistar tillåts därför i stort antal. Tät tjurved får förekomma upp till 10 % av toppcylinderns area. Jämn långkrök tillåts upp till en båghöjd om 2 % av stockens längd. Barkdragande lyra som berör sågutbytet tillåts intill en total längd av dubbla toppdiametern liksom törved och fetved.



### Klass 5 ←

En stock av klass 5 bedöms ge sågutbyten lämpade för engångsemballage och annan användning med låga kvalitetskrav. Kvist och fel tillåts i obegränsad omfattning, dock ej röta och avverkningsprickor. Båghöjden får ej heller uppgå till mer än 2 % av stocklängden.





### Klass 1 ←

En granstock av klass 1 skall utgöras av rot- eller mellanstock av hög kvalitet. Sågutbytet förväntas vara högklassigt snickerivirke. Det innebär att stocken skall vara i det närmaste rak (båghöjd högst 1 % av stocklängden) och i det närmaste fri från kvistar i mantelytan. Högst 4 kvistar tillåts inom bedömningsområdet. Storleken får uppgå till högst 50 mm för frisk kvist och 20 mm för torrkvist. Antalet årsringar i bedömningsområdet skall vara minst 20. Stocken skall i övrigt vara praktiskt taget felfri.

Kvalitetsklassning av

# Gran

### Klass 2 →

En stock av klass 2 skall vara en topp- eller mellanstock med första friska kvist inom 15 dm från grovändan. Sågutbytet ur stocken förväntas innehålla i huvudsak friska kvistar. Toleransen för frisk kvist är hög medan antalet torra kvistar inom bedömningsområdet är begränsat till 4. För kvistarnas storlek gäller samma gränser som för stock av klass 1. Stocken skall efter volymbehandling vara i stort sett fri från fel.



### Klass 3 ←

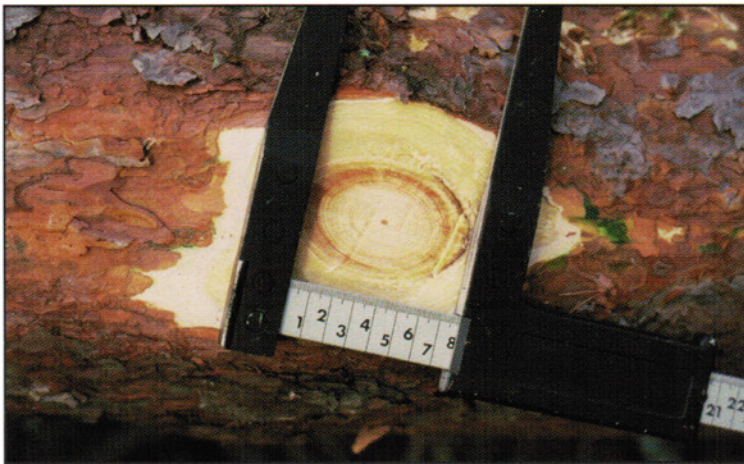
Granstockar av klass 3 förväntas ge konstruktionsvirke. Toleransen för kvist är hög bara inte hållfastheten äventyras. Den tillåtna storleken för kvist – 30 % av diametern, dock högst 60 mm – är densamma för frisk och torr kvist. Antalet årsringar inom bedömningsområdet skall vara minst 12. I övrigt skall stocken efter volymbehandling vara praktiskt taget fri från fel.

### Klass 4 →

En granstock av klass 4 ger sågutbyten lämpade för engångsemballage och annan användning med låga kvalitetskrav. Kvist tillåts i obegränsat antal och storleken får vara högst 80 mm. Övriga fel tillåts utan begränsning med undantag för röta, tjurved samt sprickor från avverkning och växtsprickor. Jämn långkrök får ha en båghöjd om högst 2 % av stockens längd.





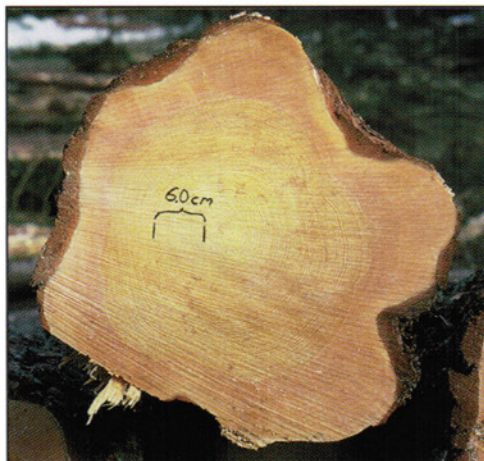


### Mätning av kvist ←

Bedömningen av kvist sker med avseende på antal, storlek och typ. Kvistens diameter mäts på stockens mantelyta och i den riktning som ger det största måttet på kvisten. Till kvistens diameter räknas dess kärna samt omgivande mörkfärgade ved (reaktionsved). Med avseende på typ indelas kvisten i frisk, torr eller rotad.

### Årsringar →

Antalet årsringar räknas hos rotstockar i rotskåret 2–8 cm från mörgen. För övriga stockar gäller området 0–6 cm från mörgen i stockens grovända. Räkningen sker i den riktning som ger största medelbredd.



### Tjurved ↑ →

Tät tjurved är ett fel som allvarligt försämrar det sågade virkets egenskaper. Virket blir svårt att bearbeta och tjurveden leder dessutom ofta till formfel. Tjurveden är tät om utbredningen av sommarveden (den mörkare delen) inom en årsring uppgår till mer än halva årsringens bredd. Tallstocken på den övre bilden har även avverkningsspricka och fällkam som skall medföra avkortning.



### Upplysningar och information om mätning

Har Du något att fråga om eller vill Du veta mer om virkesmätning så vänd Dig till närmaste *virkesmättningsförening* eller *Virkesmättningsrådet*.



### Landets fyra virkesmättningsföreningar:

*VMF Nord*  
Umeå, Tfn. 090-77 82 15

*VMF Mellan*  
Falun, Tfn. 023- 840 30

*Wermländska IMF*  
Karlstad, Tfn. 054-13 71 30

*VMF Syd*  
Jönköping, Tfn. 036-16 52 10